

La lutte contre les parasites chez les génisses et vaches

Les moyens permettant de lutter contre les parasites des bovins se sont considérablement développés et améliorés au cours des dernières années. Aujourd'hui, il est possible de traiter efficacement tant le jeune bétail que les vaches en lactation, sans aucun délai d'attente ni pour le lait ni pour la viande.

L'infestation des vaches et des génisses par les vers gastro-intestinaux

Fondamentalement, les génisses et vaches au pâturage sont constamment exposées aux infections par les vers gastro-intestinaux (nématodes). Le risque d'infection augmente au cours de la période de pâture; il est le plus élevé en été et en début d'automne. Les animaux les plus menacés sont ceux qui pâturent toujours ou très longtemps sur la même surface, par ex. pâture sur gazon court, pâturages permanents,



Trois génisses atteintes de parasitose gastro-intestinale

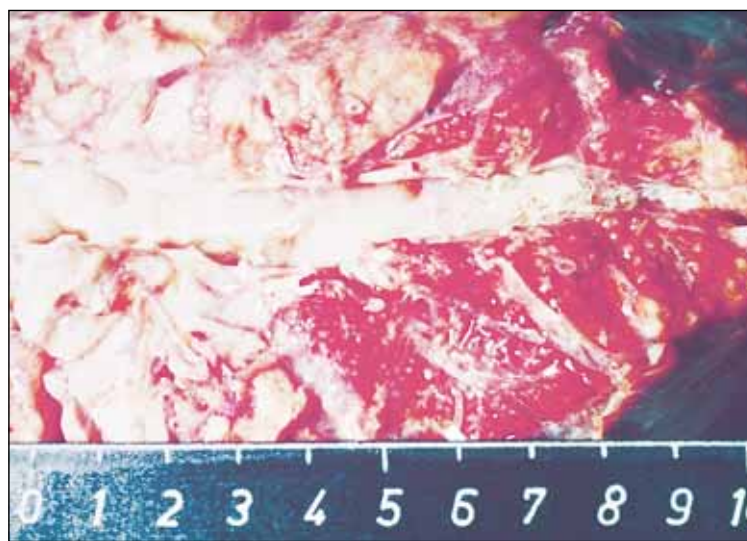


Génisse souffrant d'une infection sévère de vers gastro-intestinaux

aires de sorties et pâturages pour veaux. En général, les infections sont plus importantes chez les génisses où elles causent les plus grandes lésions. Ces dernières années toutefois, les infections par des vers gastro-intestinaux sont également apparues chez les vaches. Les vaches à haute production sont particulièrement touchées.

Infestation par les vers pulmonaires au pâturage

Les pâturages permanents et la pâture sur gazon court sont également particulièrement favorables au développement des infections causées par les vers pulmonaires. Les affections dues aux vers pulmonaires peuvent apparaître dans toutes les régions et à toutes les altitudes (Plateau, Jura, Alpes). Les risques sont les plus importants pour les jeunes animaux, lors de la première période de pâture. Toutefois, des infections sévères ont également été constatées récemment chez les



Poumon infesté de vers pulmonaires

toutes les photos: Biokema SA

vaches et il n'est pas rare que les animaux atteints en meurent si le traitement adéquat n'est pas effectué en temps voulu. Les vers pulmonaires adultes se trouvent dans les bronches et les voies respiratoires supérieures. Ils irritent les tissus, ce qui conduit à d'importantes inflammations. En outre, les voies respiratoires peuvent s'obstruer, ce qui engendre des problèmes de souffle voire la détresse respiratoire. En stade avancé, les animaux contaminés ont de la fièvre et ne mangent plus correctement.

Parasites de la peau et du pelage

Gale

C'est avant tout en hiver qu'apparaît la gale de la queue. Au printemps et en été, cette forme de gale n'est souvent que sous-jacente et n'est par conséquent pas diagnostiquée.

Les plus fréquentes parasitoses chez les génisses et vaches qui pâturent

Estomacs et intestins:

nématodes gastro-intestinaux = strongles ou strongyles

Poumons:

grand ver pulmonaire = Dictyocaulus viviparus

Peau et pelage:

larves du varon = Hypoderma ssp., mouches, principalement Haematobia irritans, gale, principalement Chorioptes bovis.



Larves de varon extraites des pustules

Une fois les animaux à l'étable, la gale provoque des démangeaisons massives et une nervosité importante. Des analyses scientifiques ont démontré que la gale pouvait entraîner une chute de la production laitière de plus de 1 kg par jour et par vache. La traite des animaux nerveux est plus difficile et l'influence négative sur l'hygiène.

Mouches

L'infestation par les mouches est un problème largement répandu en Suisse. En plaine comme en montagne, la principale responsable des désagréments s'appelle Haematobia irritans. Ces mouches apparaissent en nuées et importunent, sans relâche, vaches et génisses. Les animaux perdent du poids et les vaches produisent moins de lait.

Larves du varon

L'infestation des génisses et vaches par les larves du varon se concentre principalement sur les régions de Suisse romande, le long de toute la chaîne des Préalpes, les alentours du Napf et certaines régions définies entre Zurich et le Lac de Constance. Selon l'Ordonnance fédérale sur les épizooties, toute apparition des larves de varon doit obligatoirement être déclarée. Ces dernières années, d'importants efforts ont été consentis pour lutter contre ce parasite extrêmement douloureux et désagréable pour les animaux atteints. L'infestation par les larves du varon n'est pas seulement répugnante mais peut également entraver les défenses corporelles naturelles des animaux. Les vaches deviennent ainsi, par exemple, plus sensibles aux mammites.


D'intenses travaux de recherche et de développement, dans le domaine de la lutte anti-parasitaire ont permis de découvrir la matière active éprinomectine.

Grand avantage du procédé Pour-On et de la matière active éprinomectine, les bovins de tout âge, vaches laitières comprises, peuvent être traités d'un coup contre tous les parasites du pâturage nommés ci-dessus. L'application est simple, sûre avantageuse et efficace. Il n'y a pas de délai d'attente ni pour le lait, ni pour la viande. Une étude suisse a même démontré que les vaches traitées avec l'éprinomectine produisaient en moyenne 600 kg de lait en plus par lacta-

tion et que son utilisation avait également une influence bénéfique sur le nombre de cellules somatiques (M. Reist, 2001).

Par le passé, la vaccination des jeunes bovins était l'unique possibilité de protéger les animaux des affections pulmonaires. La découverte d'une nouvelle génération de médicament anti-parasitaire a ouvert de nouvelles perspectives. Avec une utilisation correcte d'éprinomectine par exemple selon le procédé Pour-On, tous les animaux traités sont à l'abri des infections, de juin à septembre.

Un double traitement des jeunes animaux, une première fois lors de la montée à l'alpage, environ mi-juin, et une seconde fois lors de la désalpe, en septembre, les protège efficacement pendant toute la saison.

Votre vétérinaire répondra volontiers à toute question supplémentaire. 

Dr C. Largiadèr, BIOKEMA SA, 1023 Crissier-Lausanne
clargiader@biokema.ch



Dos d'un animal infesté par les larves de varon